

**SIKAJOKI
Karhukangas
tuulivoimapuiston
sekä sähkönsiirtolinjojen
muinaisjäännösinventointi
2015**



**Timo Jussila
Teemu Tiainen
Timo Sepänmaa**



Tilaja: Ramboll Finland Oy

Sisältö

Perustiedot	2
Yleiskartat	3
Inventointi	5
Muinaisjännökset	6
116 SIIKAJOKI NAVETTAKANGAS	6
117 SIIKAJOKI MESILÄNKANGAS	8
122 SIIKAJOKI TIHISTENKANGAS.....	10
123 SIIKAJOKI LATVANEVA N	13
124 SIIKAJOKI KARHUKANGAS NW	13
132 SIIKAJOKI SOUKATSUOT N	15
133 SIIKAJOKI SOUKATSUOT S.....	18

Kansikuva: Tuulivoimalan nro 2 suunniteltu paikka kuvan keskellä. Kuvattu lounaaseen.

Perustiedot

Alue: Karhukankaan tuulivoimapuiston hankealue Revonlahdesta 6 km länteen, valtatie 8:n pohjois- ja eteläpuolella.

Tarkoitus: Selvittää tuulivoimapuiston hanke-alueella sijaitsevat kiinteät muinaisjännökset

Työaika: Maastotyöt syyskuu 2013, toukokuu 2014 ja 12.8.2015

Tilaaaja: Ramboll Finland Oy

Aiemmat tutkimukset: Jussila & Sepänmaa inventointi 2013: Siikajoki Revonlahden tuulipuiston muinaisjännösinventointi. Jussila & Sepänmaa 2014: Siikajoki Revonlahden tuulipuiston ja Ruukin sähköaseman välisen uuden voimajohtokäytävän muinaisjännösinventointi. Jussila & Sepänmaa 2014: Siikajoki Ruukki, Jussinkangas-Vuolunoja voimajohtokäytävän Muinaisjännösinventointi.

Tekijät: Mikroliitti Oy, Timo Jussila, Teemu Tiainen ja Timo Sepänmaa.

Tulokset: Tuulivoimapuiston hankealueella inventoitiin muinaisjännöksiä syys-lokakuussa 2013 (Jussila & Sepänmaa) ja sähkönsiirtolinjalla tuulivoimapuistosta Ruukin sähköasemalle toukokuussa v. 2014. Heinäkuussa 2015 tarkastettiin maastossa ne tuulivoimapuiston kuivan maan alueet joita ei aiemmissa inventoinneissa ole tarkastettu. V. 2015 inventoinnissa havaittiin hiilimiilu ja tervahauta. Hankealueella on 7 kiinteää muinaisjännöstä, tervahautoja, hiilimiiluja ja tervapirtin jännöksiä. Ne sijaitsevat 100-150 m etäisyydellä suunnitelluista voimalapaikoista. Yhden muinaisjännöksen (raportin kohde nro 123) kohdalle on suunniteltu uusi huoltotie.

Selityksiä: Koordinaatit ja kartat ovat ETRS-TM35FIN koordinaatistossa (Euref). Kartat ovat Maanmittauslaitoksen maastotietokannasta syyskuussa 2013 ja kesällä 2015 ellei toisin mainittu. Valokuvia ei ole tallennettu mihinkään viralliseen arkistoon eikä niillä ole mitään kokoelmatunnusta. Valokuvat digitaalisia. Valokuvat ovat tallessa Mikroliitti Oy:n serverillä. **Kohteiden numerointi on epävirallinen, vain tämän raportin karttavitteiksi.**

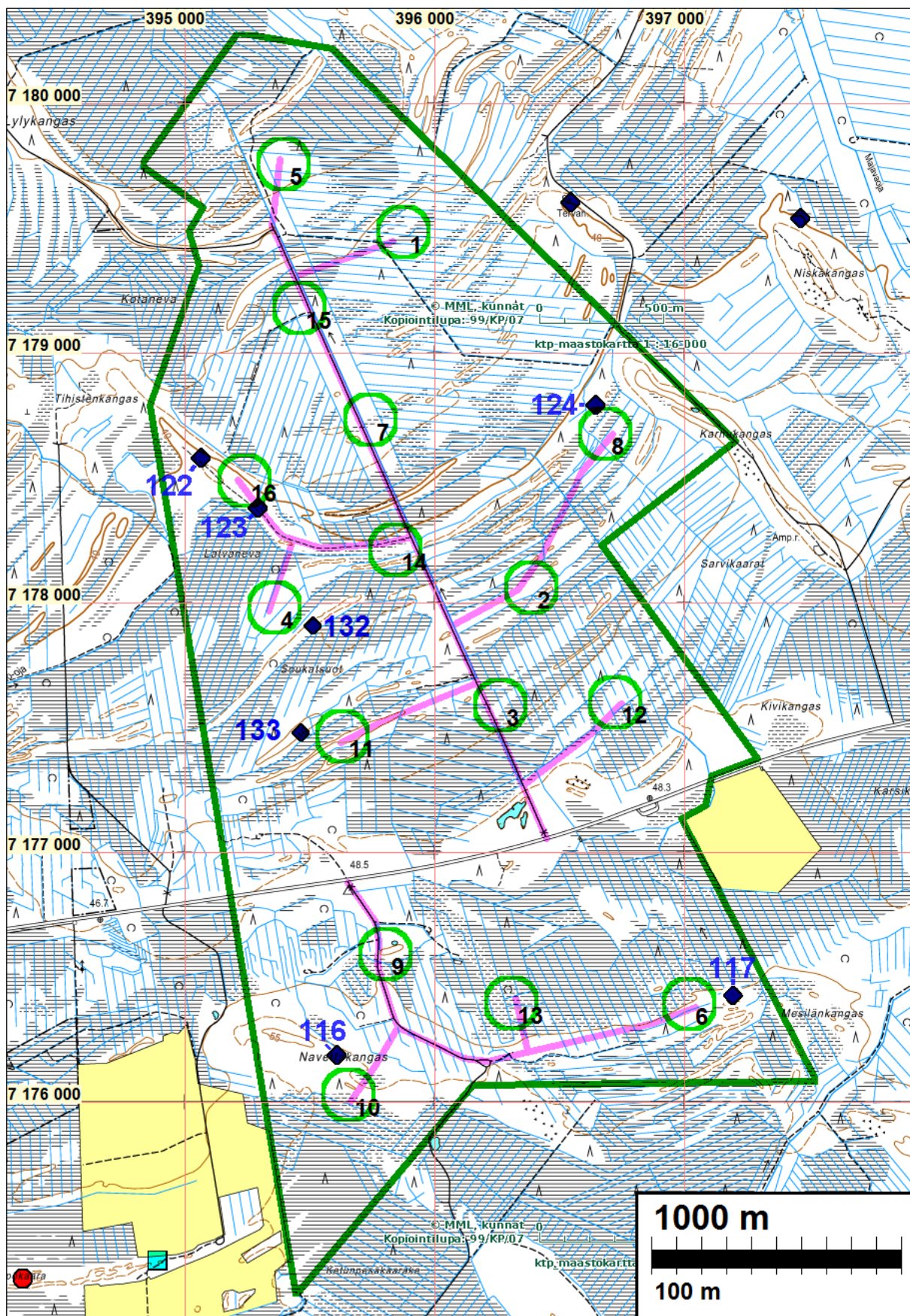


Voimalapaikan 3 maastoa

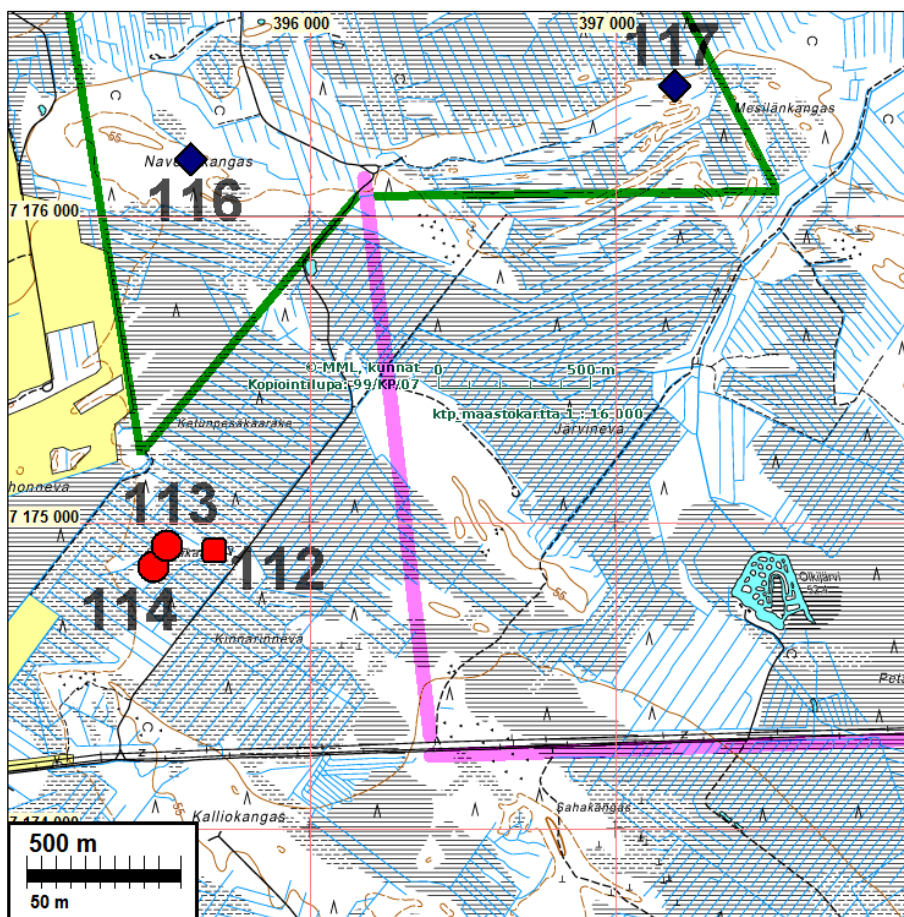


Voimalapaikan 12 maastoa.

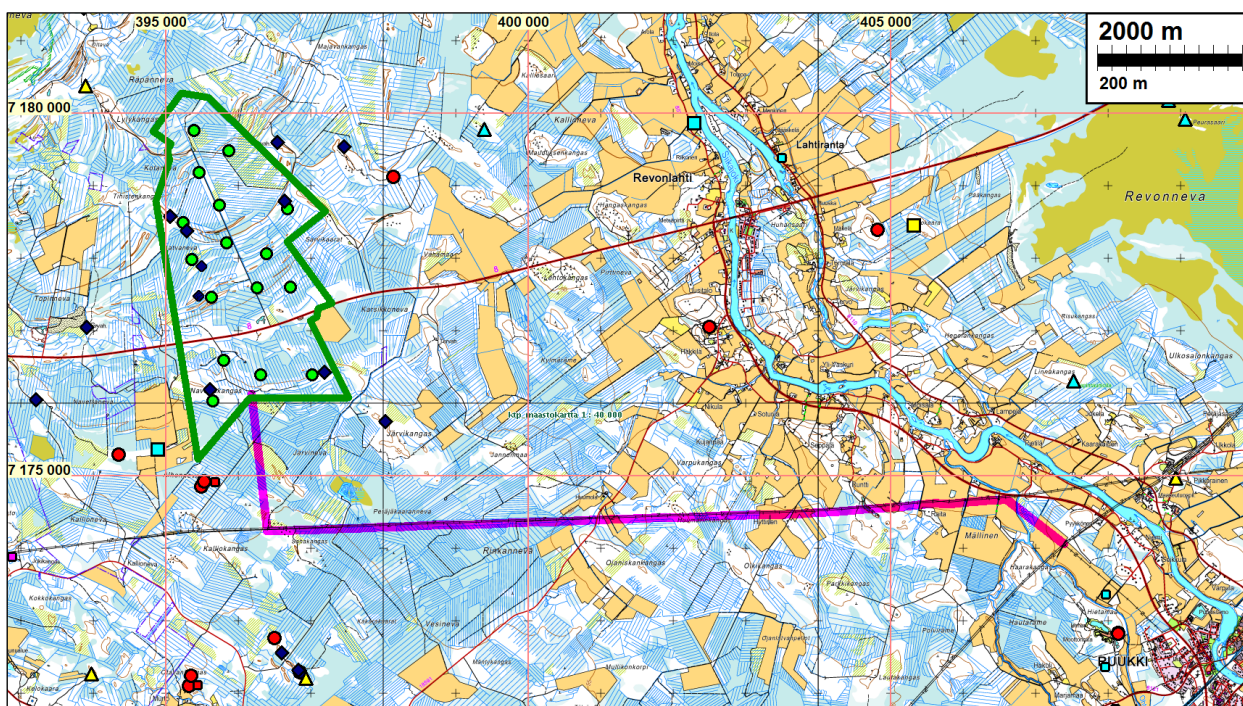
Yleiskartat



Hankealueen rajaus vihreällä viivalla, suunnitellut voimalapaikat vihreällä pallolla, jonka halkaisija on 200 m. Huoltotiet joiden yhteyteen maakaapelit sinipunaisella. Muinaisjännökset sinisin symbolein ja raportin kohdenumeroin.



Sähkönsiirtolinja tuulivoimapuistosta olemassa olevalle voimajohtokäytävälle ja siitä itään Ruukin sähköasemalle sinipunaisella. Alueen muinaisjäänökset eri symbolein sekä v. 2013 raportin kohdenumeroin. Hankealueella sijaitsevat kohteet 116 ja 117 on selostettu tässä raportissa. Kohteet 112-114 ovat kivikautisia asuinpaikkoja. Ne sijaitsevat etäällä suunnitellustasähkönsiirtolinjasta, eikä niitä ole tässä raportissa kuvattu.



Tuulivoimapuisto lännessä vihreällä rajattuna, voimalapaikat viherein palloin. Sähkönsiirtolinja Ruukin sähköasemalle sinipunaisella viivalla. Seudun muinaisjäänökset eri symbolein.

Inventointi

Siikajoen Karhukankaalle, revonlahdesta 6 km länteen on suunnitteilla 16 voimalan tuulivoimapuisto, sekä sieltä sähkönsiirtolinja Ruukin sähköasemalle. Hankkeen ympäristöselvityskonsultti Ramboll Finland Oy tilasi Mikroliitti Oy:ltä hankealueen ja sähkönsiirtolinjan muinaisjäännöselvityksen.

Hankealueella inventoitiin muinaisjäännöksiä laajemman alueen inventoinnin yhteydessä vuonna 2013. Vuoden 2013 inventointiin sisältyi myös Karhunkankaan tuulivoimapuistosta etelään johtavan sähkönsiirtolinjan alue. Vuonna 2014 inventoitiin voimajohtokäytävä liepeineen Karhunkankaan tasalta Ruukin sähköasemalle kahdessa eri inventoinnissa. Kaikki em. inventoinnit teki Mikroliitti Oy, Jussila & Sepänmaa.

Karhunkankaan tuulipuiston alueelta tunnettiin aiemmassa inventoinnissa löytyneet viisi tervahautakohdetta josta kolmeen liittyy tervahaudan lähellä sijaitsevan tervapirtin jäännökset ja yhteen myös kuoppajäännöksiä. Yhdessä tervahautakohteessa on kaksi tervahautaa. Nyt tehdystä inventoinnista havaittiin kaksi hiilimuulukohdetta. Aiemmissä inventoinneissa käytiin laajemmalla alueella läpi kaikki ne maastot, jotka laserkeilausaineistosta laaditun maastomallin perusteella vaikuttivat erityyppisille muinaisjäännöksille potentiaalisilta tai joissa maastomallissa erottui mielenkiintoinen maarakenne.

Alue sijoittuu 25-50 m korkeustasoille. Matalimmat alueet ovat alueen pohjoispäässä ja korkeimmat eteläpäässä. Maasto siis nousee alueella loivasti pohjoisesta etelään. Kyseinen korkeusväli vastaa muinaisen itämeren rannankorkeutta varhaismetallikaudelta kivikauden lopulle. Alin seudulta löytynyt esihistoriallinen asuinpaikka sijaitsee 42 m korkeustasolla (pronssikautta, lähin 900 m hankealueen itärajalta itään). Runsaasti kivikautisia asuinpaikkoja seutukunnalla alkaa esiintymään vasta 50 m korkeustasolta alkaen. Lähin on hankealueen eteläpäästä 500 m länteen sijaitseva Hepokaaran laaja kivikautinen asuinpaikka-alue. 40 m korkeustason alapuolelta ei seudulta tunneta rantasidonnoisia esihistoriallisia asuinpaikkoja ja ylipäätään ne ovat Pohjois-Pohjanmaalla suhteellisen harvinaisia. Alueella voi sen korkeustason perusteella sijaita esihistoriallisia asuinpaikkoja. Niitä ei kuitenkaan inventoinneissa ole Karhunkankaan alueelta havaittu. Röykkiöitä ei lähiseudulta tunnettu ja niitä harvoin on Karhunkankaan pohjoispuoliskon kaltaisilta kaara-alueilta havaittu. Periaatteessa niitä voisi sijaita alueen eteläosassa. Röykkiöitä ei kuitenkaan Karhunkankaalta (ja sen lähialueelta) ole löydetty. Historiallisella ajalla alue on ollut asumaton. Alueetta on kuitenkin historiallisena aikana hyödynnetty ja tyyppillinen alueen muinaisjäännöstyyppi on tervahauta ja siihen liittyvät tervapirtit, sekä myös hiilihaudat ja miilut. Periaatteessa alueella voisi sijaita pyyntikuoppahankaita, mutta niitä ei lähiseudulta tunneta. Muita historiallisen ajan muinaisjäännöstyyppisiä alueita tuskin on löydettävissä. Pyyntikuopat ja tervahaudat erottuvat usein hyvin laserkeilausaineistossa.

Karhunkankaan tuulipuiston hankealuetta ei oltu inventoitu maastossa täysin kattavasti aiemmissa inventoinneissa, jolloin keskityttiin vain valikoituihin, muinaisjäännöksille potentiaalisiksi arvioituihin maastoihin. Alueella on kuivaa maata, matalia ja kapeita, suosta kohoavia ”kaaroja” eli fossiloituneita hiekkadyynejä joita ei ole maastossa tarkastettu. Muutama voimapaikapaikka (nro 2, 9 ja 11) sekä niille johtavat huoltotiet sijaitsevat aiemmin tarkastamattomilla kuivan maan alueilla. Muut voimapaikat on joko tarkastettu lähialueineen perusteellisesti aiemmin tai ne sijaitsevat piirteettömässä suometsässä, jossa laserkeilausaineiston perusteella ei ole mitään rakenteita ja paikoilla joissa muinaisjäännöksiä ei ole löydettävissä.

Heinäkuussa 2015 tehtiin Karhunkankaan hankealueella muinaisjäännösinventointi, jossa käytiin läpi kattavasti aiemmin tarkastamattomat kuivan maan alueet. Inventoinnin maastotyön tekivät Teemu Tiainen ja Timo Sepänmaa. Laserkeilausaineistosta laadittua maastomallia tarkasteltiin

uudestaan, entistä tarkemmin ja paremmalla resoluutiolla. Nyt havaittiin alueella pari hieman epämääräistä maarakennetta jotka osoittautuivat hiilimiiluiksi. Aiemmin tarkastamattomat, suosta kohoavat kaarat ja muut korkeammat, suppea-alaiset maastonkohdat käytiin maastossa läpi. Kaikki kuivan maan voimalapaikat ja uudet tielinjat on nyt tarkastettu. Tasaisessa suossa sijaitsevat voimalapaikat ja tielinjat jätettiin lähemmin maastossa tarkastamatta.

Hankealueelta Ruukin sähköasemalle johtavan uuden **sähkönsiirtolinjan** maastot on tarkastettu kattavasti kuivan maan osuuksiltaan v. 2013 ja 2014. Tuolloin linjan alueen (olemassa oleva käytävä ja sen liepeet n. 30-40 m etäisyydelle) muinaisjäännöksiä selvitettiin laserkeilausaineiston avulla ja suosta kohoavat kuivat maat maastossa tarkastamalla. Suuri osa linjasta kulkee piirteettömässä, tasaisessa suometsässä joita ei tarkastettu lähemmin. Linja kulkee kivikauden lopun korkeustasoilla. joten periaatteessa siltä olisi löydettävissä esihistoriallisia, rantasidonnia muinaisjäännöksiä kuten myös alueelle tyypillisiä historiallisen ajan jäännöksiä. Linjalta ja sen liepeiltä ei kuitenkaan löydetty muinaisjäännöksiä eikä niitä ennestäänkään tunnettu.

Vuoden 2015 maastoinventoinnissa hankealueella havaittiin kahden hiilimiilun ja niiden viereisen pirtin jäänteiden muinaisjäännosalue (kohde nro 132), sekä yksi tervahauta tai avaamaton hiilimiilu (133).

Tulos:

Karhukankaan tuulivoimapuiston hankealueella on 7 kiinteää muinaisjäännöstä, viisi tervahautakohdetta ja niihin liittyviä tervapirttejä ja kuoppia sekä kaksi hiilimiilukohdetta, joista toisessa pirtin jäännös. Viisi näistä muinaisjäännöksistä sijaitsee yli 150 m etäisyydellä suunnitellusta voimalapaikasta (nro 116, 117, 122, 132, 133) jolloin rakentaminen voitaneen tehdä niitä vahingoittamatta. Yksi tervahautakohde (nro 124) sijaitsee 115 m etäisyydeltä voimalapaikan (nro 8) keskipisteestä. Voimalapaikalle 16 johtava huoltotie on linjattu kulkevaksi tervahautakohteen nro 123 kohdalta joka sijaitsee 115 m etäisyydellä voimalapaikan 8 keskipisteestä. Em. voimalapaikasta 100 m luoteeseen sijaitsee kaksi muinaisjäännökseen nro 122 liittyvää kuoppakohdetta.

Muulla tuulivoimapuiston hankealueella ei ole muinaisjäännöksiä. Suunnitellulla sähkönsiirtolinjalla tuulivoimapuistosta Ruukkiin ei ole muinaisjäännöksiä

13.8.2015

Timo Jussila

Muinaisjäännökset

116 SIIKAJOKI NAVETTAKANGAS

Mjtunnus:

Rauh.lk: 2

Ajoitus: historiallinen

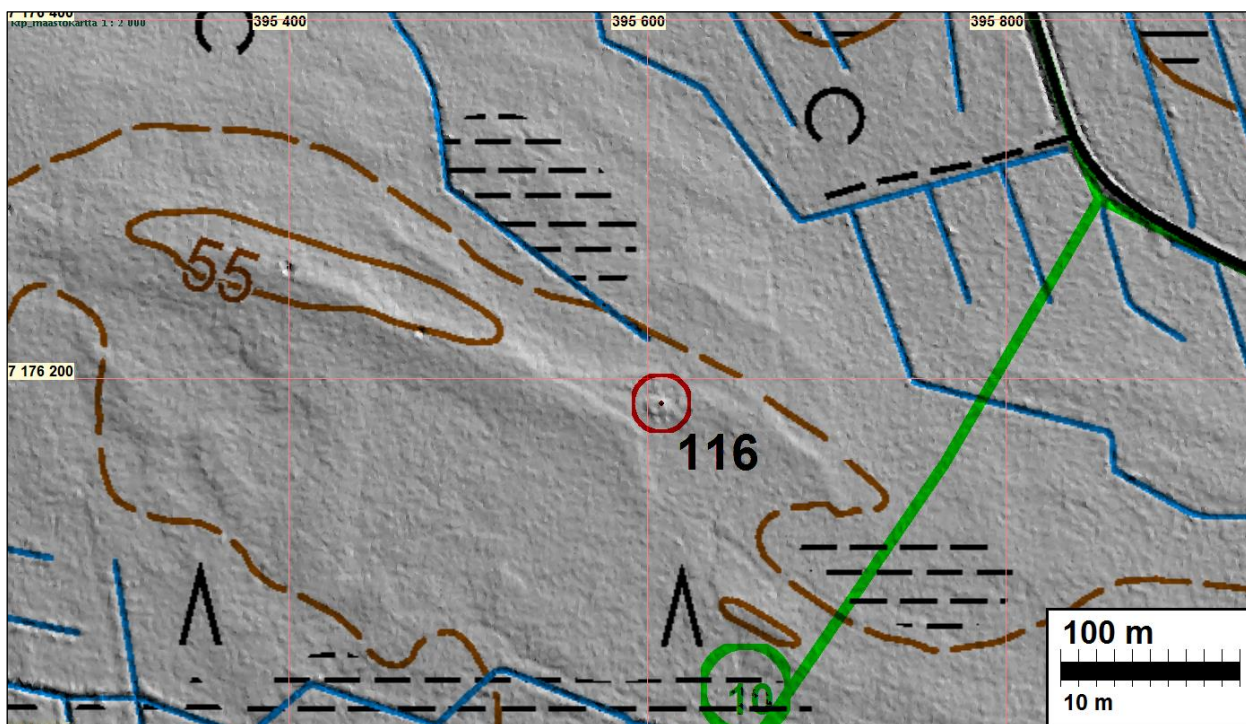
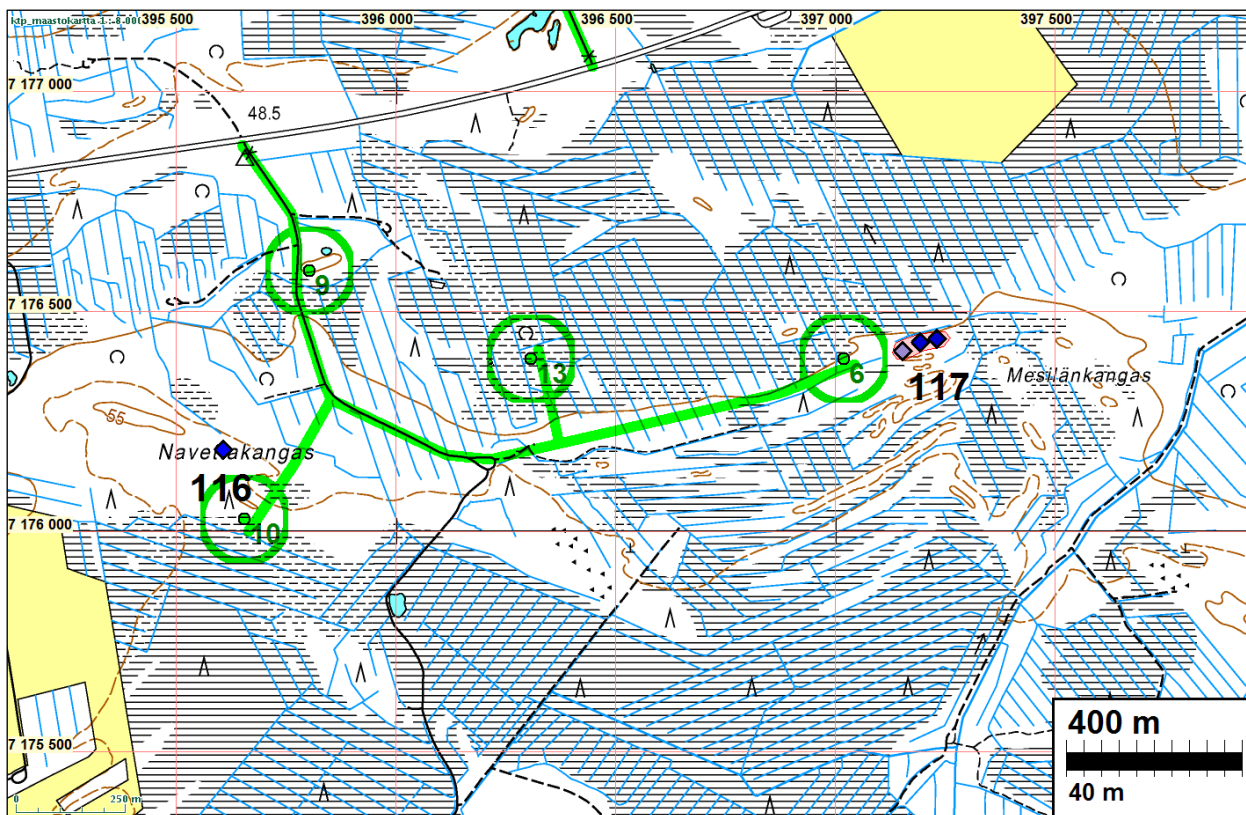
Laji: valmistus: tervahauta

Koordin: N: 7176 186 E: 395 608 Z: 53
X: 7177 643 Y: 2538 872
P: 7179 191 I: 3395 738

Tutkijat: Jussila & Sepänmaa 2013 inventointi

Sijainti: Paikka sijaitsee Siikajoen kirkosta 16,3 km etelään.

Huomiot: Paikalla on ehjä tervahauta, halkaisija n. 12 m.



Voimalapaikka ja huoltotie vihreällä



Tervahaudan halssi etualalla, pohjoiseen.

117 SIIKAJOKI MESILÄNKANGAS

Mjtnnus:

Rauh.lk: 2

Ajoitus: historiallinen

Laji: valmistus: tervahauta

Koordin: N: 7176 427 E: 397 191 Z: 51

X: 7177 959 Y: 2540 442

P: 7179 432 I: 3397 321

Tutkijat: Jussila & Sepänmaa 2013 inventointi

Sijainti: Paikka sijaitsee Siikajoen kirkosta 16,4 km etelään.

Huomiot: Soiden ympäröimän matalan kankaan pohjoislaidan harjanteella on kaksi tervahautaa vierekkäin. Niiden länsipuolella, läntisemmästä tervahaudasta runsaat 30 m on sammaleen peittämä kiukaan jäännös - tervapirtin kiuas.

Tervahauta 1: N 7176438 E 397232

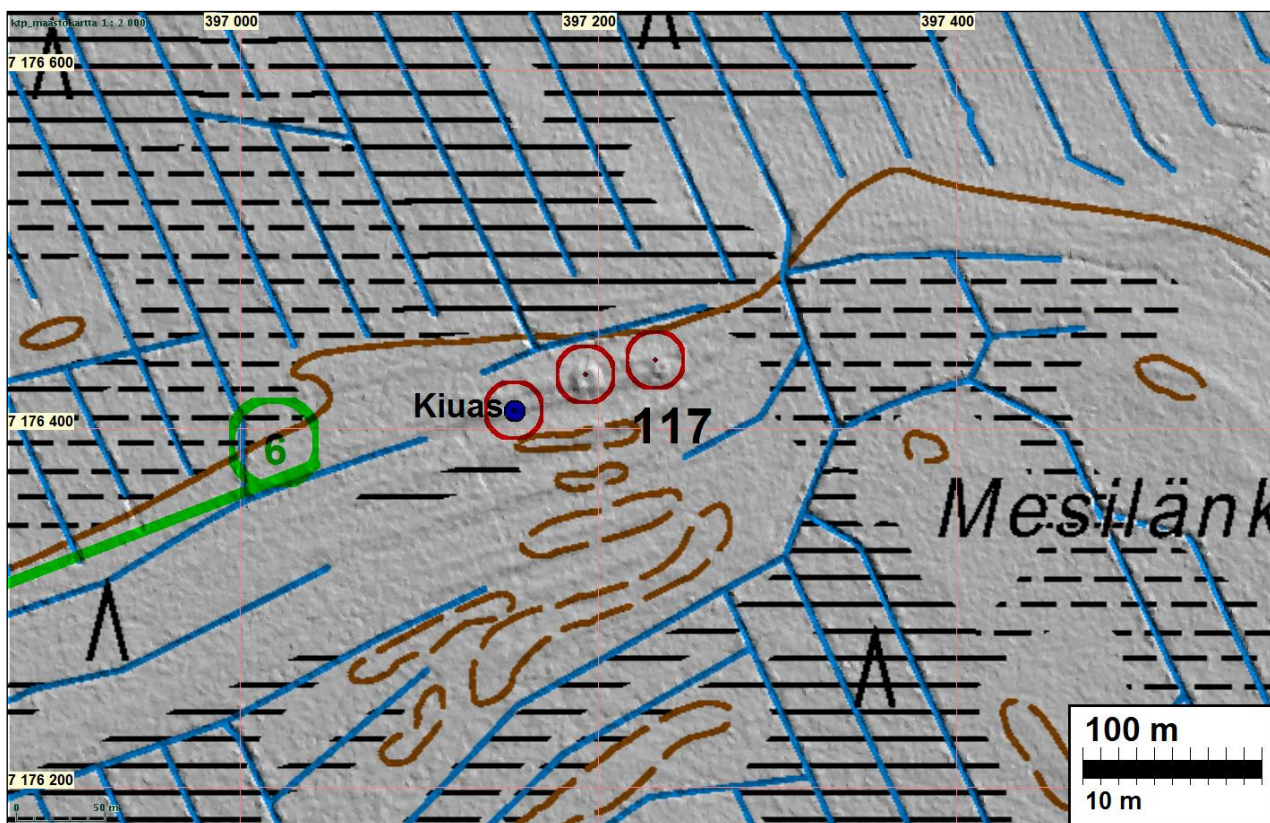
Tervahauta 2: N 7176430 E 397193

Kiuas: N 7176410 E 397153

Yleiskartta s. 7.

Sammaleen peittämä kiukaan raunio:





Läntisempi tervahauta lännestä.

Itäisempi tervahauta, länteen.



122 SIIKAJOKI TIHISTENKANGAS

Mjtunnus:

Rauh.lk: 2

Ajoitus: historiallinen

Laji: valmistus: tervahauta

Koordin: N: 7178 581 E: 395 064 Z: 42

X: 7180 010 Y: 2538 216

P: 7181 587 I: 3395 194

Tutkijat: Jussila & Sepänmaa 2013 inventointi

Sijainti: Paikka sijaitsee Siikajoen kirkosta 13,8 km etelään.

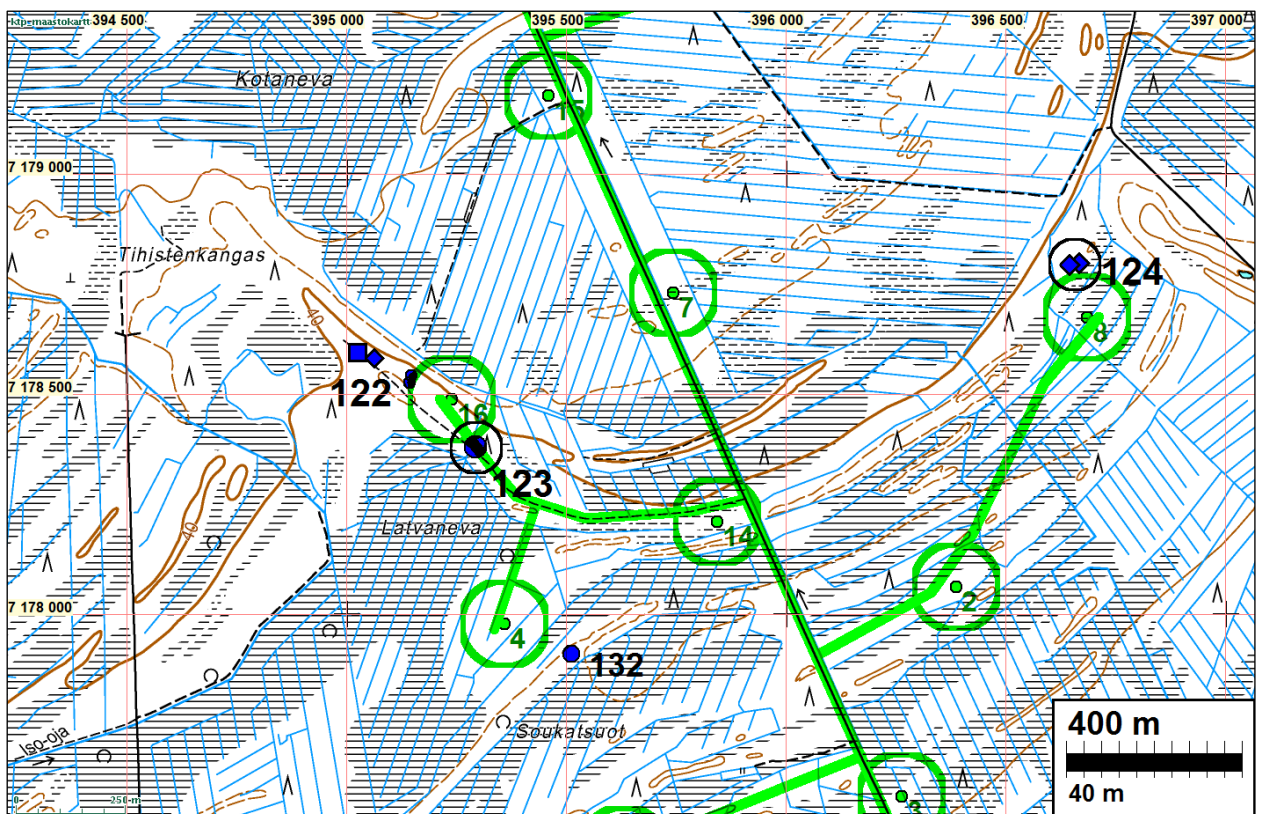
Huomiot: Harjanteen laella on ehjä tervahauta, halkaisija n. 15 m. Tervahaudasta 35 m länsiluoteeseen, metsätien koillisreunalla on tervapirtin jääne jossa näkyvissä matala multapenkki kooltaan 3 x 3 m ja kiukaanjääne koilliskulmassa. Tervahaudasta 90 m kaakkoon, tien koillispuolella on kankaalla kaksi maakuoppaa. Pohjoisemman halkaisija on 2,4 m ja syvyys n. 60 cm ja sen eteläpuolella 17 m päässä olevan kuopan halkaisija on 3,2 m ja syvyys 70 cm. Kummassakin kuopassa on n. 5-7 cm paksu podsolmaannos, joten kuopat ovat vanhoja. Mahdollisesti pyyntikuoppia.

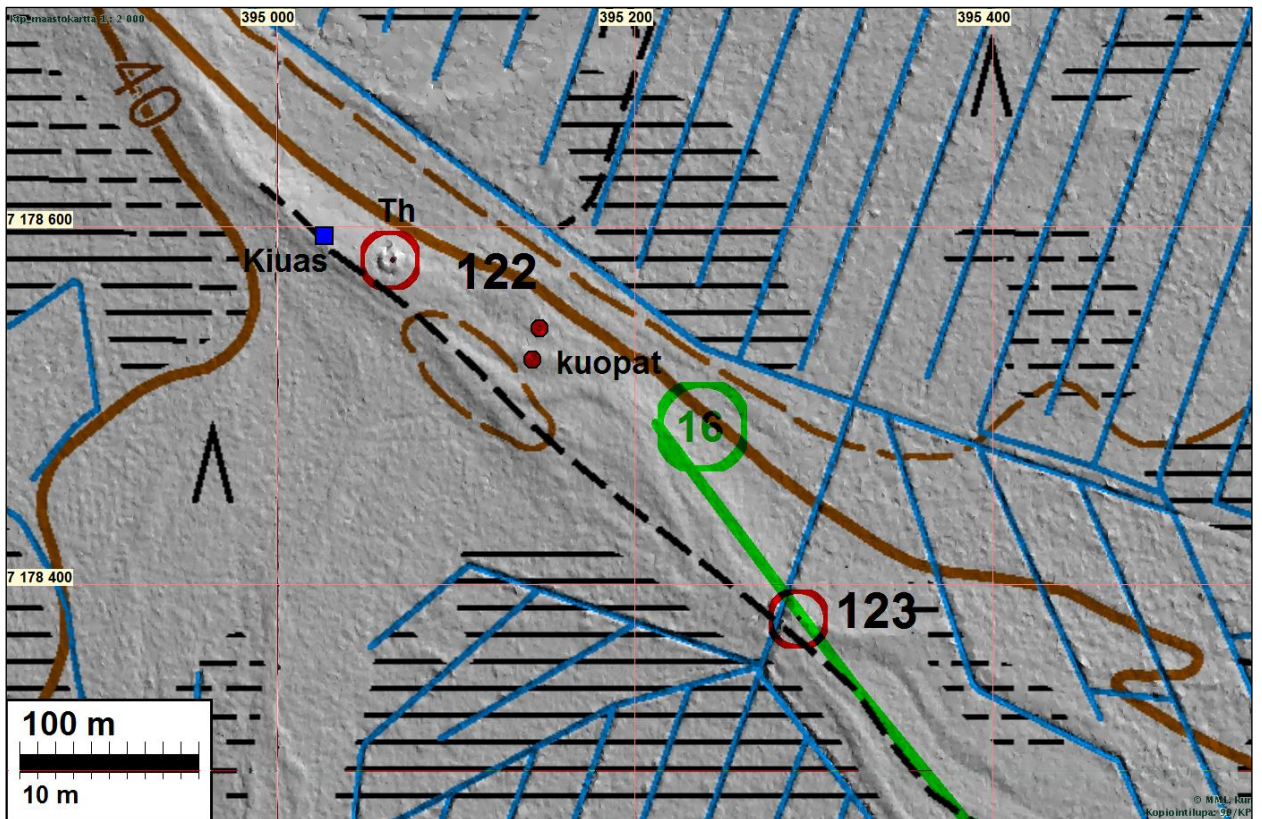
Tervahauta: N 7178581 E 395065

Tervapirtti: N 7178592 E 395025

Kuoppa N: N 7178543 E 395147

Kuoppa E: N 7178526 E 395143





Rakennuksen pohja ja siinä
matala kiukaanraunio, luoteeseen

oik. länteen.





Tervahauta näkyy taustalla kumpareena.



Eteläisempi kuoppa, länteen.



Pohjoisempi kuoppa.

123 SIIKAJOKI LATVANEVA N

Mjtnnus:

Rauh.lk: 2

Ajoitus: historiallinen

Laji: valmistus: hiilimiilu

Koordin: N: 7178 381 E: 395 292 Z: 41
 X: 7179 821 Y: 2538 453
 P: 7181 387 I: 3395 422

Tutkijat: Jussila & Sepänmaa 2013 inventointi

Sijainti: Paikka sijaitsee Siikajoen kirkosta 14,1 km etelään.

Huomiot: Paikalla on hiilimiilun pohja, pyöreä matala ja tasalakinen kasa jota kiertää kuopat.
 Halkaisija 16 m.

Yleiskartta s. 10, kartta s. 11



Hiilimiilu, länteen.

124 SIIKAJOKI KARHUKANGAS NW

Mjtnnus:

Rauh.lk: 2

Ajoitus: historiallinen

Laji: valmistus: tervahauta

Koordin: N: 7178 792 E: 396 643 Z: 42
 X: 7180 296 Y: 2539 783
 P: 7181 798 I: 3396 773

Tutkijat: Jussila & Sepänmaa 2013 inventointi

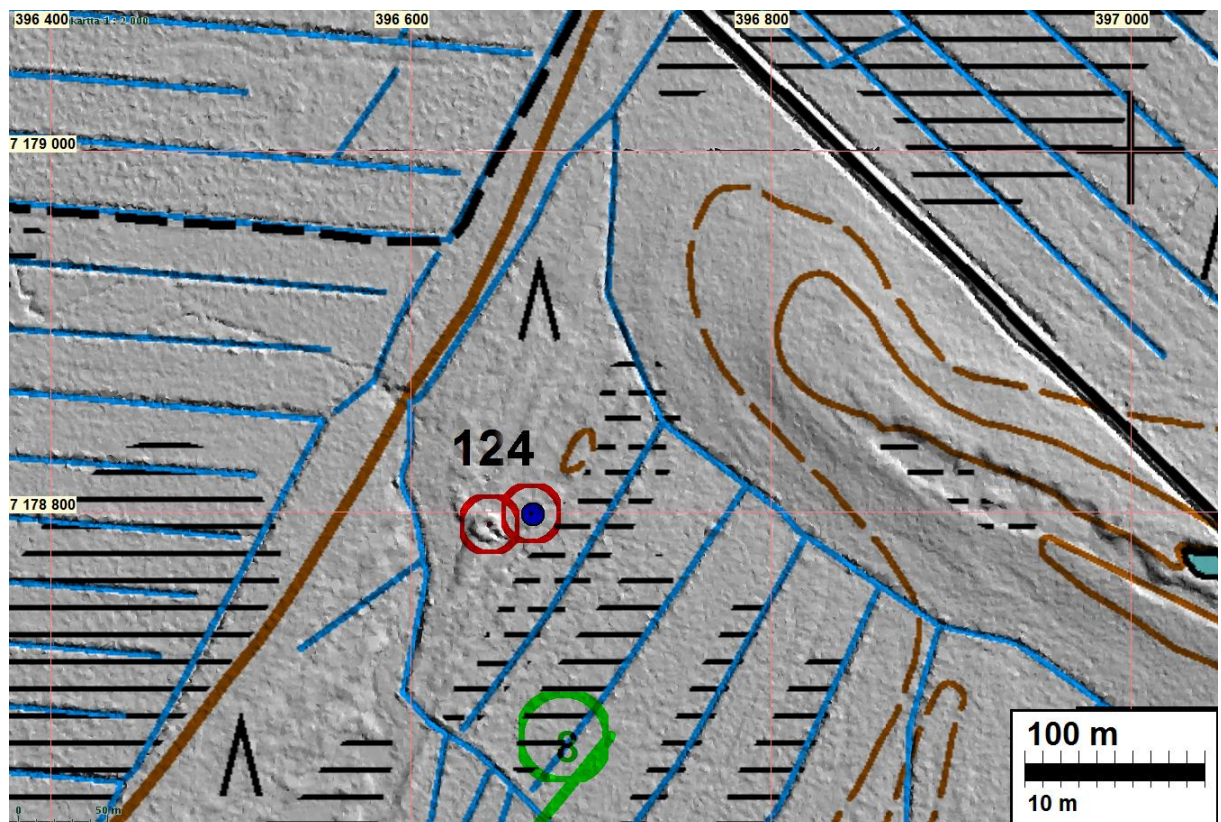
Sijainti: Paikka sijaitsee Siikajoen kirkosta 14,0 km etelään.

Huomiot: Laakean ja matalan hiekkakankaan itäreunamalla on tervahauta, halkaisija n. 16 m. Tervahaudasta 18 m itään on suon laidalla sammaleen peittämän kiukaan jäännöstervapirtti. Kiuas n. 2 m halk matala kasa. Siinä näkyvissä tiilenpala sekä kaakkoispuolella kuoppa jonka halkaisija n. 1,5 m.

Tervahauta: N 7178793 E 396644

Kiuas: N 7178799 E 396667

Yleiskartta s. 10



Kiuas sininen pallo ja sen länsipuolella tervahauta.



Tervahauta – halssi huvan keskellä.



Kiukaan jääne ja sen edessä kuoppa. tervahauta häämöttää vas. Pohjoiseen.

132 SIIKAJOKI SOUKATSUOT N

Mjtunnus:

Rauh.lk: kiinteä muinaisjäännös

Ajoitus: historiallinen

Laji: valmistus: hiilimiilu

Koordin: N: 7177 909 E: 395 510 Z: 43
P: 7180 914 I: 3395 640

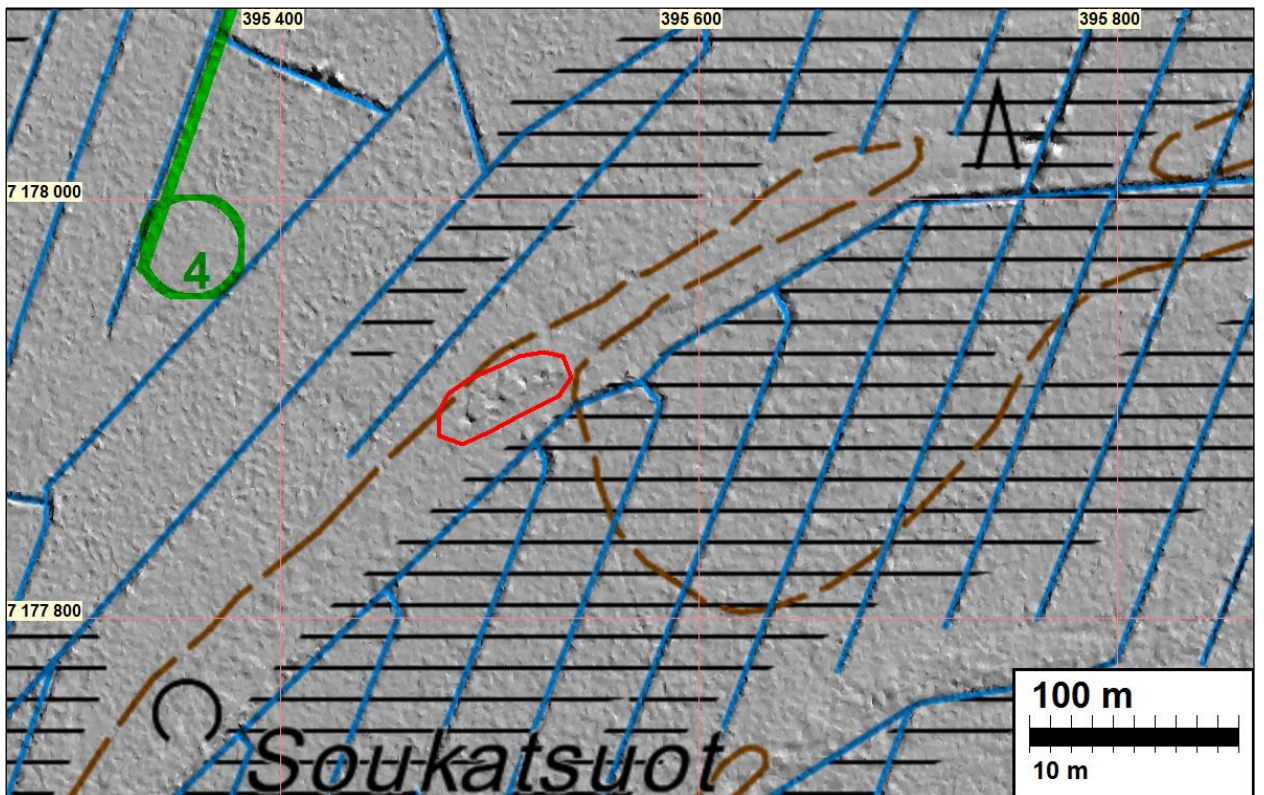
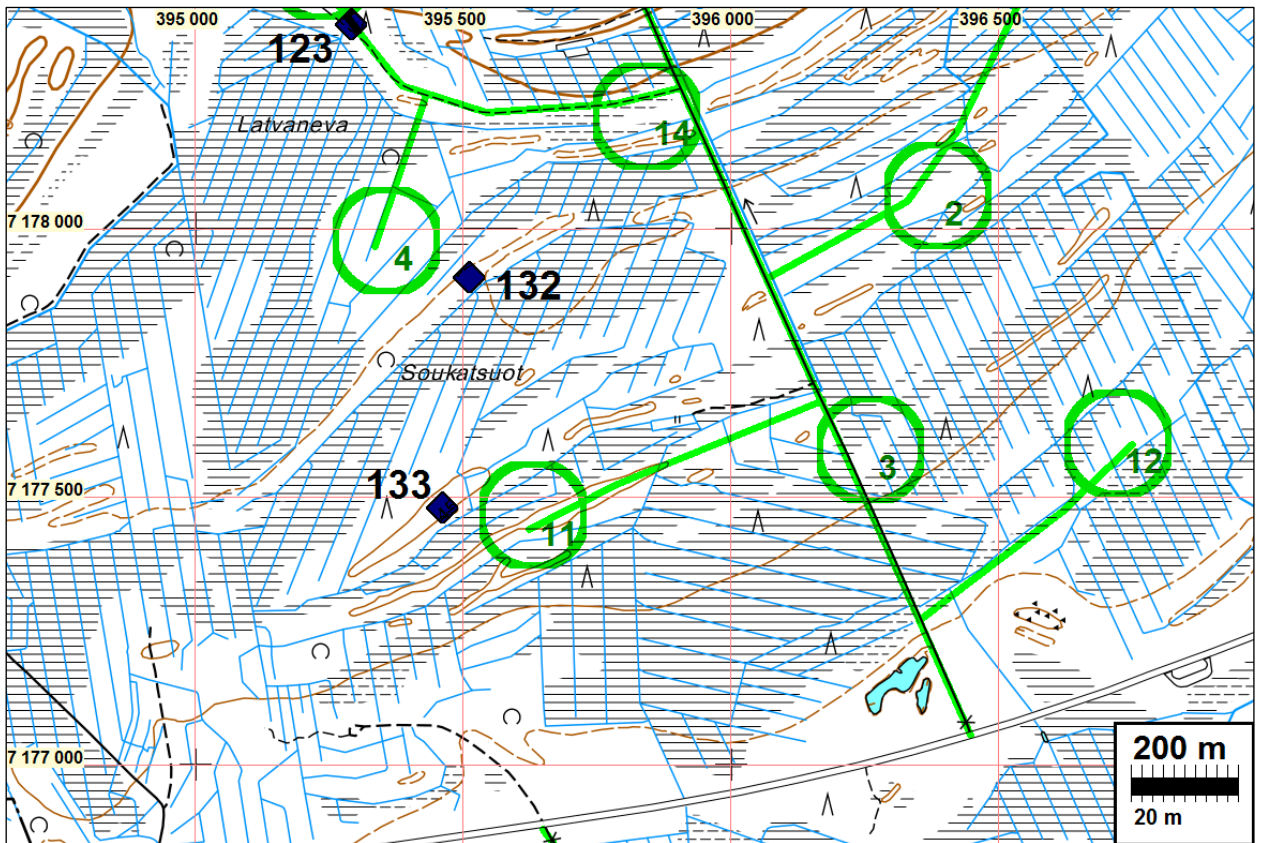
Tutkijat: Tiainen & Sepänmaa 2015 inventointi

Sijainti: Paikka sijaitsee Siikajoen kirkosta 14,6 km etelään.

Huomiot: Matalalla, soiden ympäröimällä hiekkaharjanteella eli kaaralla on kaksi hiilimiilun pohjaa. Miilut ovat pyöreitä, halkaisija n. 14 m. Niitä kiertää katkonainen oja, mistä maata nostettu miilun peitteeksi. Miilujen itäpuolella, itäisemmästä miilusta kuutisen metriä, on nelisivuinen n. metrin syvyinen kuoppa, kooltaan 4 x 3,5 m. eteläisimmässä nurkassa on sammalpeitteen alla luonnonkivistä ladotun uunin jäänteet ja "hormikuoppa" nurkan ulkopuolella kuopan kupeessa.



Hiilimiilujen vieressä oleva pirtinpohja. Pirtin eteläkulmassa on lieden rauniot. Etelään.



Hilimiilut ja niiden itäpuolella oleva pirtinpohja punaisen viivan sisällä



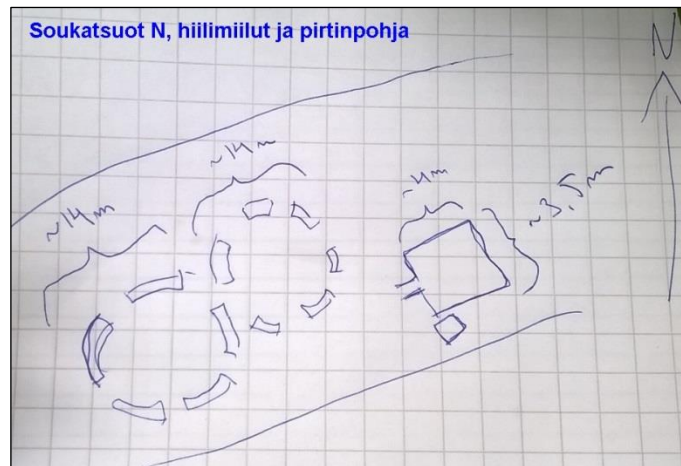
Hiilimiilujen itäpuolella oleva pirtin pohja. Kuvan etualalla pirtin oviaukko. Itään.



Hiilimiilu, oikeassa laidassa näkyy miilun reunakaivantoa. Luoteeseen.



Hiilimiilun reunakaivantoa. Koilliseen.



Peitepiirros hiilimiiluista ja pirtinpohjasta

133 SIIKAJOKI SOUKATSUOT S

Mjtunnus:

Rauh.lk: kiinteä muinaisjäänös

Ajoitus: historiallinen

Laji: valmistus: hiilimiilu tai tervahauta

Koordin: N: 7177 479 E: 395 461 Z: 45

P: 7180 484 I: 3395 591

Tutkijat: Tiainen & Sepänmaa 2015 inventointi

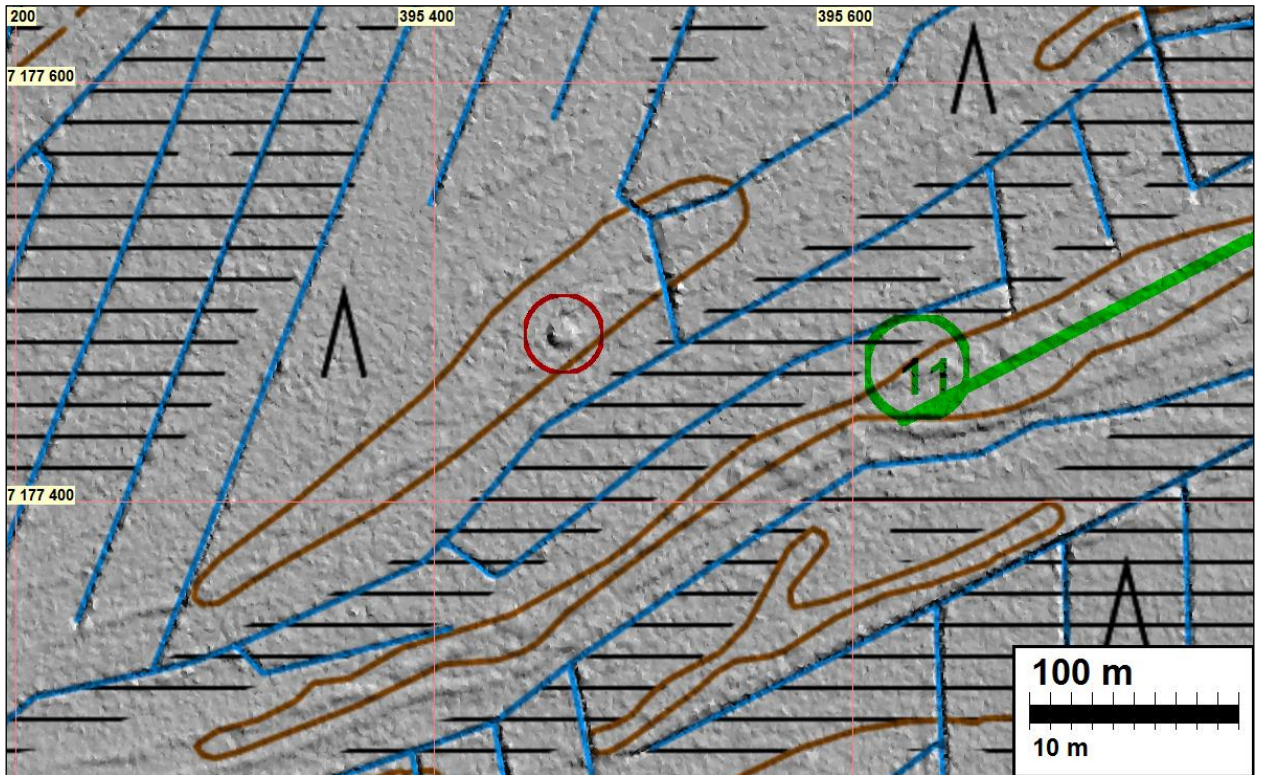
Sijainti: Paikka sijaitsee Siikajoen kirkosta 15,0 km etelään.

Huomiot: Paikalla on tervahaudan tai avaamattoman (pilalle palaneen) hiilimiilun jääne. Kohde sijaitsee matalalla, vain hieman suosta kohoavalla hiekkaharjanteella eli kaaralla. Kohde on korkea, sen vallin korkeus viereisestä maantasosta on liki 2 metriä. Tervahaudassa/hiilimiilussa ei ole keskisyvennyttä. Kohteen halkaisija on 16 m ja siinä on useita ketun tai mäyrän pesiä, jotka sitä ovat murentaneet.

Kartta s. 16

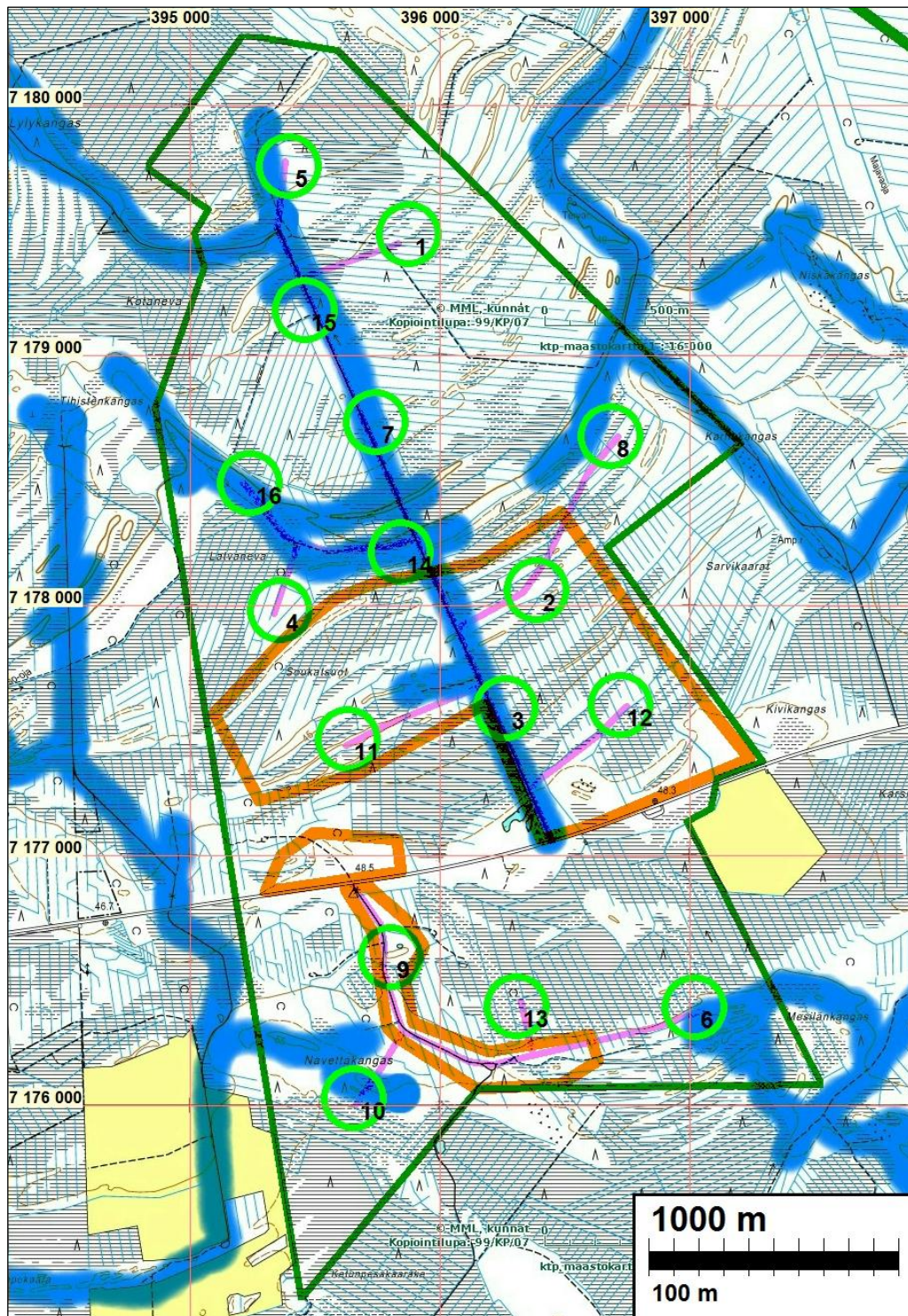


Tervahauta tai avaamaton hiilimiilu. Koilliseen.



Tervahaudan tai miilun lakea. Pohjoiseen.

Liite: tarkastetut alueet



Sinisellä merkityt maastot on tarkastettu tarkemmin v. 2013. Aluetta tarkasteltiin laajemmin silmänvaraisesti tähtien sekä kattavasti laserkeilausaineiston avulla.

Ruskealla on rajattu v. 2015 tarkastetut alueet – rajauksen sisällä suosta kohoavat kuivan maan alueet tarkastettiin.